

L'Apsilien N°4

Déjà 20 ans !

Une superbe occasion de réunir tout notre écosystème pour fêter autrement ce bel anniversaire. Le temps d'une soirée, nos espaces de vie deviennent votre terrain de jeu. Bienvenue au Space Hacking Park !

P4-P5

Les tendances

Ces dernières années ont marqué l'histoire des modes de travail en entreprise et, par conséquent, l'univers de l'aménagement de bureau.

S'épanouir

Selon le baromètre du Groupe ISC Paris et BVA*, 44 % des étudiants estiment qu'être épanoui au quotidien dans leur travail est un indicateur de réussite professionnelle.

P10

La quête du Graal

Découvrez l'approche globale d'un projet workplace selon Apsi x Chrysalead x Relief.

P6

P11

P13





Quelle joie de vous retrouver pour écrire ce 4^{ème} édito ! Et oui, nous sommes très heureux de vous présenter une nouvelle édition de L’Apsilien, pur produit maison, écrit et réalisé par nos équipes avec tant d’énergie et d’engagement.

2022 restera une année festive : celle de nos 20 ans. Vous étiez plus de 300 à célébrer cet anniversaire en juin et à ressentir ces « goods vibes » qui lient nos équipes à Apsi.

2022, c’est aussi l’année de notre raison d’être : « Donner vie à des environnements de travail durables et innovants, stimulant les relations humaines et la coopération au cœur des organisations ». Nous aurions pu terminer par la « performance des organisations » mais il n’était pas nécessaire de la citer, car nous pensons profondément qu’elle découle naturellement de la qualité des relations dans l’entreprise.

Ces relations qui sont les fondements de notre organisation. Un management horizontal, une confiance réciproque, un respect des engagements et une forte autonomie laissée à nos équipes pour que chacun trouve son rythme, son équilibre et fasse bon usage de son talent. Cette liberté d’action favorise la prise d’initiative, l’intrapreneuriat au service de l’épanouissement personnel et du développement de l’entreprise.

Nous profitons de cet édito pour remercier une fois encore nos 65 collaborateurs pour leur confiance, leur capacité à nous challenger et à nous porter encore et encore vers de nouveaux projets...

À ce sujet, qu’est ce qui nous attend pour 2023 ? En mouvement toujours... Tout d’abord, un nouveau lieu apsilien va voir le jour au printemps au cœur du 6^{ème} arrondissement de Lyon, un lieu de vie, un lieu pour se « réunir autrement » au service d’une expérience pour nos clients et les entreprises qui souhaiteront rassembler leurs équipes, leurs clients ou leurs partenaires. On ne spoile rien, mais comptez sur nous pour sortir des sentiers battus...

Aussi nous pensons que l’Entreprise doit jouer un rôle sociétal et nous comptons bien y contribuer par nos projets de permaentreprise et d’entreprise apprenante. Deux cas concrets parmi d’autres où l’action menée par nos équipes se concrétise non pas par une simple participation financière facile à mettre en place, mais par un programme durable et engageant pour chacun. Ces deux grands chantiers font partie du projet d’entreprise à part entière et suscitent un engagement collectif à tous les niveaux.

C’est aussi dans cette stratégie que nous venons d’investir dans une menuiserie à Corbas, fondée il y a deux ans par deux de nos anciens salariés. Outre le plaisir que nous aurons à écrire une nouvelle histoire entrepreneuriale avec eux, c’est aussi la possibilité d’offrir à nos clients une production et un savoir-faire locaux, que les impératifs de délai ou de budget pouvaient nous obliger à importer de contrées plus lointaines.

Toujours en mouvement, telle pourrait être notre devise. Ce mouvement qui nous challenge tous les jours, qui fait bouger les lignes, fruit d’un devoir d’innover en permanence, ce vers quoi nous embarquons nos clients quand ils nous demandent de les accompagner dans le monde d’après. Le mouvement ce sont des rencontres, des premières fois, des hasards heureux et parfois des risques pris, des pas en avant suivis de pas en arrière. Nous sommes animés par cette dynamique. Elle nous nourrit et nous désinhibe... parfois un peu trop, nous glisse-t-on en interne. Quoi qu’il en découle, cette dynamique fait que chaque matin nous arrivons au bureau avec le sourire, et que nous rentrons chez nous le soir toujours avec le sourire.

Thibaut et Benoit Convert

Apsi
TRAVAILLER AUTREMENT



@apsi_office
@apsi_fournitures
www.apsi-groupe.fr
apsi@apsi-groupe.fr
04.78.93.03.67



287 Rue des Mercières
69140 Rillieux-la-Pape
&
3 rue Auguste Bousson
42120 Le Coteau
Bientôt
Le Loft, 45 rue Barrier,
69006 Lyon

MERCI !

Aurélie, Benoit, Carole, Charlotte, Chloé, Didier, Morgane, Natacha, Ninon, Sabrina, Solène, Sophie, Thibaut, Vanessa, Raphaël Balaÿ & Sylvain Breuzard pour leur contribution à ce numéro.

Responsables de la publication
Design graphique et Illustration

Amélie BONNAMOUR
Alice DE ARAUJO
Célie MAZOYER
Mathilde MENAERT

Journal conçu chez Apsi sur la table projet, l’espace matériauthèque, dans le canapé marshmallow et en télétravail.

Crédits Photo
Sylvain MARTIN
Benjamin NAVARON
Thierry PERRE
Guillaume PERRET

Impression
DELTA
IMPRIM'VERT®

BIENVENUE AUX NOUVEAUX APSILIENS !



Hugo ARROYO-ROUCHOUS : Alternant en logistique
Alfred BRIAND : Alternant conseiller en solutions innovantes
Alicia BRUN : Architecte d’intérieur
Yoann CHANCEREL : Architecte d’intérieur
Romain CHMARA : Alternant conseiller en solutions innovantes
Alice Inès DE ARAUJO : Alternante graphiste
Paloma FARINE : Architecte d’intérieur
Laura GARNAVAULT : Décoratrice d’intérieur
Tümer GULER : Alternant conseiller en solutions innovantes
Solène MARTIN : Assistante commerciale
Manon MERCIER : BIM Manager
Ninon PAOLELLA : Alternante chargée de projet RSE
Véronique PERINI : Assistante commerciale
Chloé ROBERT : Assistante commerciale
Clara ROBERT : Alternante ADV assistante commerciale
Ellie ROLIN : Alternante conseiller en solutions mobilier
Pauline SANCHEZ : Assistante de direction / RH
Axelle SEYDOUX : Alternante conseiller en solutions mobilier
Manon SORDET : Assistante commerciale

Valeurs et raison d'être d'Apsi

« Donner vie à des environnements de travail durables et innovants, stimulant les relations humaines et la coopération au cœur des organisations. »

Voici notre raison d'être ! A quoi ça sert ? Pourquoi une raison d'être ? Sujet à la mode ou bien utilité réelle ? Chez Apsi, nous avons choisi de l'écrire avec l'aide d'un philosophe, et dans le cadre de notre vision de permaentreprise. Une belle occasion de prendre de la hauteur et de se projeter à long terme. C'est vrai

ça, finalement qu'est-ce qui nous motive vraiment dans notre quotidien chez Apsi ? Installer des meubles ? Vendre des ramettes ? Faire des beaux espaces de travail ? On s'en laisserait vite... Nous interroger sur notre raison d'être, c'est nous interroger sur notre mission à long terme, sur notre bien commun, sur ce que nous aimons faire, ce que nous savons bien faire, et enfin ce pourquoi nous voulons être rémunérés. Lors de ces différents ateliers réalisés ensemble, nous avons tous convergé vers les

Engagement
Confiance
Coopération

relations humaines. Si Apsi parvient à améliorer les relations humaines dans les organisations à travers son impact sur l'environnement de travail, alors nous aurons donné du sens à notre mission, car c'est ce qui nous motive intrinsèquement. Et ça tombe bien, car notre conviction est que les relations humaines sont le moteur de la performance de l'entreprise.

Evénements 2022

14 JANV. PERMA ENTREPRISE JEUDI D'APSI

Sylvain Breuzard, Président de Norsys, nous a fait l'honneur de présenter pour la première fois à Lyon, à L'Embarcadère, son nouveau modèle inspiré de la permaculture : la permaentreprise, qui place l'homme et la nature au cœur du développement de l'entreprise et qu'il a expérimenté et mis en place chez Norsys. Sa conviction ? Les entreprises ont un rôle crucial à jouer pour l'avenir de notre planète et des hommes. Une voie sur laquelle Apsi a choisi de se lancer...



09 MARS. CREAD WORKSHOP

Journée visite chez Apsi de deux groupes d'étudiants de 4^{ème} année de l'Institut CREAD Lyon qui avaient remporté le Workshop organisé six mois auparavant dans l'école sur « les nouvelles postures de travail & le rapport à la mobilité liée au travail ». Les étudiants devaient imaginer des mobiliers innovants dans quatre domaines - hôtellerie, éducation, espaces de travail et espaces communs d'attente - sur cinq enjeux : acoustique, modulable, mobile, digital et ludique. Les gagnants ont découvert nos espaces de vie et notre façon de travailler. Merci à CREAD pour ces moments de partage et ce partenariat !

10 MARS. COOPÉRATION JEUDI D'APSI

Sacrée prise de hauteur à L'Orangerie Lyon Confluence grâce à l'intervention de Bruno Roche, philosophe, directeur du cabinet KAÏROS qui nous invitait à questionner le modèle de la concurrence en le modérant par un surcroît de coopération, au sein de l'organisation mais aussi entre elles. Une approche philosophique qui n'est pas restée utopique grâce aux témoignages de chefs d'entreprise pragmatiques et réalistes : Séverine Besson - Act4talents, Fabrice Poncet - La Fabrique, Pierre Haesebrouck - Groupe Hasap et Thibaut Convert - Apsi.

08 SEPT. BRADERIE DE LILLE

Jamais 2 sans 3 ? la 3^{ème} édition de la Braderie de Lille version Apsi (poke Juliette Lionne) réunissait à la bonne franquette 70 ch'tis, de cœur ou de sang, expatriés à Lyon. La nouveauté 2022 en dehors des crêpes au maroilles ou à la vergeoise ? Une soirée coorganisée avec un autre ch'ti, Virgil Lionne, fin connaisseur d'estaminets et de bière, et fondateur de la société Relief qui œuvre désormais aux côtés d'Apsi à la réalisation des travaux d'aménagement.



15 SEPT. AFTERWORK PERICA

Créer du lien, recevoir, on adore. L'équipe Fournitures d'Apsi était donc ravie d'accueillir l'afterwork de rentrée de l'Association locale PERICA (Rillieux, Sathonay et Caluire) qui vise à développer les synergies et la coopération entre entreprises et commerçants de la zone d'activités. Un grand merci à Brasserie du Lion, société voisine et adhérente, pour le beer meeting : dégustation et découverte de délicieuses bières brassées à Rillieux !



25 SEPT. RUÉE DES FADAS

Une première ! 15 Apsiliens volontaires, entraînés et ultra-motivés, se sont mélangés à plus de 5000 participants pour la Ruée des Fadas 2022, sorte de parcours du combattant. Les participants affrontent en équipe la boue, le vide, l'eau, sur 8 kilomètres de course et pas moins de 30 obstacles. Et cela à la seule force de leurs bras et de leurs jambes. Bravo à la Team Apsi qui n'a rien lâché en restant soudée et solidaire, avec le sourire bien sûr !



28 & 29 NOV. ADVEOWORLD SALON FOURNITURES 2022



Top départ de l'équipe Fou pour participer au congrès annuel Calipage à Paris. Une édition placée sous le thème de la « métamorphose », annonciatrice de grands changements. À l'issue de la plénière, la rencontre avec l'ensemble des fabricants a permis à l'équipe Apsi de découvrir de nouvelles gammes innovantes et écoresponsables qu'elle aura plaisir à partager avec ses clients, lors de la sortie du nouveau catalogue, début 2023 !

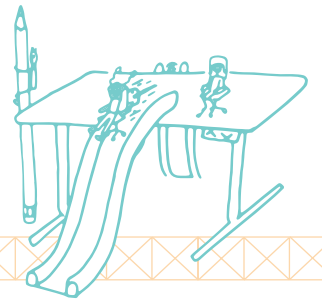
Apsi fête ses 20 ans

9 JUIN 2022

20 ans que Thibaut et Benoit ont racheté la société Apsi ! En 20 ans, ils ont connu quelques difficultés, des changements, une transformation, des innovations, un déménagement et surtout une **belle croissance**. Une superbe occasion de réunir tout notre écosystème et faire découvrir notre lieu de vie autrement et partager un moment chaleureux.



Atelier design thinking : Une dizaine de collaborateurs, représentant tous les services, s'est réunie en février, pour un atelier Design Thinking. Post-it, débats, écritures sur les murs, tout était permis pour être innovant et trouver un thème qui marquera les esprits !



START



Tut tut tut

Le camion pizza de la rue des Mercières s'invite sur le parking d'Apsi pour restaurer les Apsiliens pendant cette journée marathon.



Apsi
favorise l'intraprenariat
& a confié l'organisation
de cette fête à ses équipes.

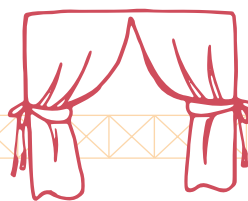


9 juin 2022 : Jour-J
Dès 8h, tout le monde est sur le front : la tente se monte (sous la pluie !!), le traiteur s'installe, on range les bureaux, les animations se mettent en place, le DJ teste le son...



« Quel bonheur et quelle émotion de voir l'investissement de tous et l'émulation globale »
Théo et Béco

Bienvenue dans le
Space Hacking Park



Mesdames et Messieurs, bienvenue aux 20 ans d'Apsi !
Tenez-vous prêts à vivre une expérience unique durant laquelle nos espaces de travail deviennent votre terrain de jeu. Et pour commencer, débarrassez-vous de tous vos aprioris dans cette cabine sensorielle. Entrez dans le Space Hacking Park.



Apsi
Lovely



Apsilic
Gin

Paméla, gérante d'APYDAY a coordonné tous les prestataires afin de créer un **vrai lien** entre le thème et les animations culinaires du traiteur MIIT
Studio : Apsi Lovely, Apsilic Gin, épices en crayons à tailler, post-eat wall, ...

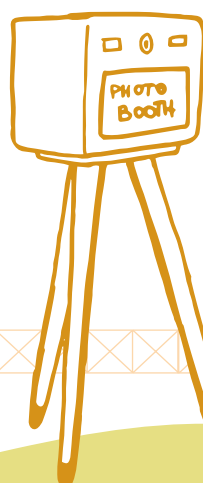


Félicitations, vous venez de terminer l'aventure du Space Hacking Park ! Maintenant, un cocktail bien mérité vous attend. Excellente soirée !

Impossible de « hacker » nos espaces sans « hacker » le discours de Thibaut et Benoit ! Masqués des visages de leur « boss », les **60 Apsiliens** se réunissent autour d'eux et dévoilent dans une vidéo maison, de manière détournée et drôle, leur vision d'Apsi.



Leurs esprits retrouvés, Thibaut et Benoit peuvent faire leur discours, l'occasion de **remercier** tous ceux qui les accompagnent de près ou de loin dans cette aventure entrepreneuriale.



Clic



NOTRE LIEU DE VIE DEVIENT VOTRE TERRAIN DE JEU

Notre idée :
hacker les espaces...

Notre objectif : mettre en lumière le fait que les espaces sont des catalyseurs de nouvelles compétences en modifiant leurs usages premiers.

Apsi a choisi d'inviter tout son écosystème :
familles, amis, clients, prescripteurs,
fabricants, partenaires ...

Les jours et les semaines passent ...

Les Apsiliens ont décidé d'intégrer le « jeu » dans leurs réflexions et ont transformé le thème en Space Hacking Park !
Les équipes s'activent pour que tous nos invités passent un moment agréable et différent le 9 juin !

16 animations

Tous les collaborateurs se sont volontairement mobilisés dans l'organisation intégrale des animations. Chacun a pu mettre en avant son **autonomie**, son **leadership** et sa **créativité** : réflexion, organisation, création et mise en place des animations.

La roue de la posture



La quête du graal



Cocotte



Chrono moteurs



Jeux des fous



Workplace Quiz



Workplace QUIZ

Parmi ces trois personnages qui ne s'est jamais assis sur un **AERON** de Herman Miller ?

1. Dieu dans les Simpson
2. Barack Obama
3. Napoléon

*Pour connaître la réponse veuillez vous adresser à Maxime



FINISH

Apsi
FÊTER AUTREMENT

Planche tendances 2023

LE DESIGN RÉSIMERCIAL, ÇA VOUS PARLE ?

Ces dernières années ont marqué l'histoire des modes de travail en entreprise et, par conséquent, l'univers de l'aménagement de bureau. La nouvelle tendance 2023 ? **Le Design Résimercial**. Ce concept tient son nom de la contraction des termes « résidentiel » et « commercial » et fait référence à l'introduction d'éléments habituellement associés aux environnements domestiques dans les entreprises. L'intention est de créer une forme d'hybridation entre le domicile et le lieu de travail en rendant les espaces moins formels, mais sans pour autant oublier leur usage premier et le professionnalisme de ceux-ci.

Sous quelles formes cela s'illustre-t-il dans l'espace ?

Privilégier la **lumière naturelle** / Ajout de **rideaux** pour habiller les fenêtres et par la même occasion l'espace / Présence de **plantes** (qui peuvent aussi avoir des vertus acoustiques) / Favoriser la communication interne avec des **espaces ouverts** / Redéfinir les espaces en fonction de leurs **usages** / Privilégier le **confort** des bureaux en tenant compte de l'**ergonomie** / Inviter les personnes à pousser la porte de vos bureaux / Emploi de mobiliers **réconfortants** comme des poufs et des canapés enveloppants / Emploi de

tapis pour donner un aspect toujours plus **cosy**.

Précurseur de cette tendance, Apsi propose depuis plusieurs années à ses clients des intérieurs dans lesquels on se sent « comme à la maison » !



Nouveau lieu, nouveau look

A l'aube de cette nouvelle année, nous sommes très heureux de vous annoncer l'arrivée d'un nouveau lieu dans l'univers d'Apsi.

En effet, l'expérience apsilienne va aussi se vivre en centre-ville puisque nous sommes en train de réhabiliter un loft de près de 250 m² au sein duquel vous pouvez vivre l'expérience de la « réunion autrement ».

Ce lieu aura trois vocations principales :

- Offrir à nos collaborateurs la possibilité de travailler dans un **tiers-lieu** apsilien dans Lyon.
- **Accueillir nos clients** dans un autre lieu pour des ateliers de co-conception, l'occasion aussi pour eux de vivre une deuxième expérience du « Travailler Autrement » qui nous tient tant à cœur.

- Proposer aux entreprises lyonnaises de **louer un lieu très innovant** et étonnant à 2 pas de la Part-Dieu pour toute occasion : codir, lancement de produits, session de design thinking, conférence ou tout évènement propice à la collaboration ou à la réunion.

La conception, les travaux et l'aménagement en mobilier seront réalisés par les équipes d'Apsi et de Relief. Nous ciblons une mise en œuvre de ce nouveau lieu dès mai 2023. Le loft Apsi sera situé 45 rue Barrier dans le 6^{ème}, à 100 mètres des Halles Paul Bocuse.

Quant à nos locaux de Rillieux, si nous avons commencé à 35 en 2017, nous voilà quasiment le double en ce début d'année. Nous avons donc engagé avec l'ensemble de notre équipe une réflexion qui va mener à une nouvelle organisation de notre lieu de vie permettant d'accueillir tous les Apsiliens dans un lieu qui

restera convivial et où il fera bon travailler... Nous avons hâte de vous le faire découvrir en septembre !

Bref, cela fera deux nouvelles inaugurations à fêter, ça tombe bien, on adore ça...



Apsi entreprise apprenante

Un beau projet se met en place chez Apsi depuis quelques mois : devenir une entreprise apprenante.

Le constat était semblable à celui de nombre d'entreprises aujourd'hui : le recrutement de profils commerciaux expérimentés est difficile, pourquoi ne les formerions-nous pas nous-mêmes ?

C'est ainsi qu'en septembre 2022, **sept alternants** ont été accueillis pour renforcer le service commercial en fourniture et mobilier de bureau et pour mettre en pratique la théorie enseignée dans leur établissement scolaire respectif.

Pour réussir ce projet, et ne rien laisser au hasard, les pilotes internes, encadrants et facilitateurs – Sabrina Mehenni (Responsable Commerciale Fourniture), Julien Villaret (Responsable Mobilier), Clément Le Romain (Directeur Administratif et Financier) – ont sollicité le cabinet de conseils INEDY, avec l'aide précieuse de Thibaut Wullemme pour tout cadrer, tant sur le planning école-entreprise, que sur les engagements tripartites et les aspects RH légaux.

Afin de donner les clés de la réussite à nos commerciaux « junior », un **parcours d'intégration** précis a été élaboré, en amont de leur arrivée : création de **modules de formation**, formalisation d'un **livret d'accueil** et mise en place d'un principe de **parrainage**. En effet, chaque alternant peut compter sur un commercial expérimenté dont le rôle est de transmettre son savoir-faire métier, expertise produit, mais aussi outils, process et vie d'entreprise.

Vous l'aurez compris : un tel projet implique un réel engagement de tous les acteurs. Nos « Juniors » sont en devenir et sont là pour apprendre. Mais toute l'équipe Apsi va aussi apprendre d'eux dans cette nouvelle aventure. **Bref, on grandit ensemble !**

Les enjeux sont importants : **former** et **renforcer** notre équipe commerciale de manière à **pérenniser** nos activités et **anticiper** des futurs départs à la retraite.



Ils témoignent

Après quelques semaines de présence, Tümer et Ellie, en contrat d'alternance, partagent leurs impressions sur leur intégration dans l'équipe Apsi.

« Depuis notre arrivée, l'accueil, l'accompagnement, ainsi que la formation ont largement été au rendez-vous. Nous avons ressenti un réel investissement de la part de chacun. Nous nous sentons considérés comme de réels salariés. Grâce à la confiance accordée, nous avons pu rapidement monter en compétences et mettre en œuvre nos connaissances théoriques, assimilées au sein de nos cursus scolaires respectifs. »

Nous leur souhaitons le meilleur parcours possible et un long chemin apsilien.

Quoi de FOU en 2023 ?



Le nobo : post-it réutilisable à l'infini !

Qui aurait, pensé à l'heure du télétravail, du flex office, du mieux consommer, de l'hybridation du travail que notre métier historique de fournisseur de bureau aurait un bel avenir devant lui ! Pourtant, jamais notre base-line « travailler autrement » n'a pris autant de sens pour notre métier de papetier. Dans un monde où tout s'accélère, qui évolue et se transforme, nous nous sommes réinventés pour construire une offre innovante et plus responsable.

On vous dévoile quelques **exemples de solutions** qui apportent de la **valeur écologique et/ou économique** à nos clients et que nous sommes heureux et même fiers de proposer :

- Le nouvel incontournable du bureau : **le post-it qui a la particularité d'être réutilisable à l'infini !** Ce bloc-notes de bureau permet la prise de



Le pack fou

notes rapide sur une surface effaçable. Ecolo, durable et design il est parfait pour des espaces de travail partagés, et il s'adapte à tous vos usages.

- Des fournitures de bureau à partager dans un plumier commun, quelle idée ? Dans des espaces flex, où les organisations sont en mouvement permanent, pourquoi ne pas mutualiser les fournitures courantes et créer un outil de partage ? Nous proposons le **Pack Fou** où l'on retrouvera les essentiels du bureau comme une agrafeuse, des surligneurs qui permettent de consommer moins, de consommer juste, et de consommer bien.

- Notre sélection de **produits éco-responsables** nous permet d'accompagner et d'initier nos clients dans une démarche éco-environnementale. Nous avons choisi une large gamme de produits recyclés, recyclables ou



L'Apsycle

rechargeables répondant à chacun de vos besoins. De l'écriture au classement en passant par les services généraux, cette offre couvre l'ensemble de l'environnement de votre bureau.

- Transformer un plateau de bureau destiné à la benne en poubelle de tri, un pari fou ? **L'Apsycle** réussit le pari de réunir la force de nos deux métiers afin de lutter contre le gaspillage du mobilier de bureau. Ce concept inédit donne une seconde vie à des plateaux de bureaux destinés à être jetés pour constituer des poubelles de tri sélectif. Elles s'inscrivent ainsi dans une démarche durable et responsable !

Notre conviction c'est que dans un marché qui se transforme, il est crucial de **se renouveler, d'innover** et d'apporter à nos clients un **brin de folie** dans notre offre de services pour être toujours plus FOU ensemble.

1 PROJET POLYEXPERT

Projet : déménagement
Superficie : 1730 m²
Date : octobre 2022
Nb de postes : 102 postes + espaces réunion et convivialité
Conception : Apsi
Travaux : Relief
Lieu : Vaux-en-Velin (69)

Un concept original qui tient toutes ses promesses

Implanté depuis plus de 30 ans à Villeurbanne, dans des locaux vieillissants et très cloisonnés, cet expert en assurances souhaitait offrir à ses équipes un nouveau cadre de travail moderne, créateur de liens entre services : un « lieu où l'on se voit ». Accompagnée par BNP Real Estate, l'entreprise a élu domicile à quelques kilomètres, dans un bâtiment flambant neuf. Malgré un appel d'offre précis et des délais courts, l'équipe Apsi a proposé un aménagement original jouant sur les couleurs par typologie d'espace, des tonalités tranchantes pour collaborer et se réunir, plus neutres pour le travail individuel, tout en assurant un maximum de transparence et de fluidité ainsi qu'une approche très graphique de la circulation. Côté travaux, l'équipe Relief, intégrée dès le lancement du projet, a assuré un déménagement serein, dans un lieu à l'image des plans validés, respectant le cadre budgétaire, le niveau de finition attendu et le délai contraint du projet.



2 PROJET BARNES

Projet : ouverture d'agences
Superficie : 70 m² (Ecully); 80 m² (Croix-Rousse)
Date : Juillet 2021
Nb de postes : 4 postes (Ecully) 8 postes (Croix-Rousse)
Conception : Apsi ; Damien Carreres (Ecully)
Lieux : Ecully & Lyon Croix-Rousse

Les codes de l'habitat pour une expérience client inédite

Spécialisée dans l'immobilier de prestige depuis 25 ans, Barnes Lyon aspirait à créer une expérience client inédite dans ses nouvelles agences à Ecully et à la Croix-Rousse : se sentir immédiatement chez eux en poussant la porte de l'agence. Apsi a donc imaginé des espaces reprenant les codes de l'habitat, des couleurs enveloppantes aux matières chaleureuses comme le bois, en passant par des mobiliers haut-de-gamme que l'on retrouve chez les particuliers. C'est maintenant dans le salon, cosy et accueillant, ou une cuisine-bar chaleureuse que les clients de Barnes prennent la décision qui changera leur vie.

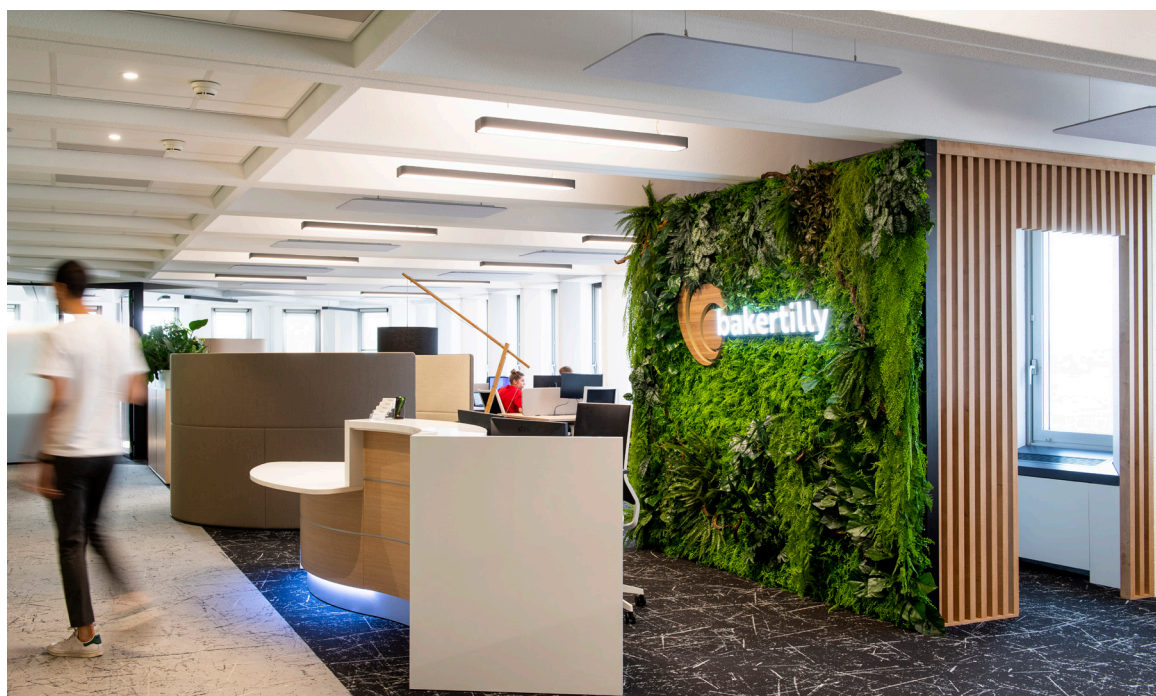


3 PROJET BAKER TILLY

Projet : Emménagement
Superficie : 300 m²
Date : mars 2022
Nb de postes : 24 postes + espaces collaboratifs
Conception : Apsi
Travaux : Relief
Lieu : Lyon 3^e - Tour Swiss Life

Un projet clé-en-main dans un délai record

Le cabinet d'expertise comptable Baker Tilly a confié à Apsi et à ses partenaires l'ambitieuse mission de casser les codes et l'image « poussiéreuse » de sa profession grâce à l'aménagement de leur nouveau plateau de 300 m² de la Tour Swiss Life en flex office. Géré par Apsi pour la conception, l'aménagement et le choix de mobilier, par Relief pour les travaux, le défi a été relevé en un temps record : malgré les contraintes du bâtiment autant structurelles que normatives, les collaborateurs ont pris possession de leurs nouveaux espaces de travail ergonomiques et lumineux, dans une atmosphère jeune et dynamique où la nature prédomine, en phase avec les valeurs de l'entreprise.



4 PROJET AGICAP

Projet : déménagement
Superficie : 4450 m²
Date : février 2022
Nb de postes : 450 postes + espaces de repli, réunion, convivialité
Conception : Apsi
Lieu : Lyon - Vaise

Agilité, rapidité et confiance

Start-up devenue leader européen de la gestion de la trésorerie des entreprises, Agicap souhaitait déménager pour accompagner sa croissance et réunir ses équipes sur un seul site, réparties sur 4 étages, avec pour défi de réutiliser les mobiliers des anciens locaux. Pour cela, elle a fait appel à Apsi qui l'avait accompagné à ses débuts. Dès la phase de conception, les collaborateurs ont été impliqués dans le projet pour créer un lieu qui représente les valeurs d'Agicap et assure leur bien-être. Chaque étage nous plonge dans l'ambiance d'un élément, eau, terre, feu ou air, en fonction des ambiances de travail recherchées : calme ou concentration, dynamisme ou échanges. Ce projet fut une véritable aventure humaine, où ont primé la confiance et l'agilité.



S'épanouir au bureau

Le rôle de l'entreprise dans l'épanouissement et la connaissance de soi

Selon le baromètre du Groupe ISC Paris et BVA*, 44 % des étudiants estiment qu'être épanoui au quotidien dans leur travail est un indicateur de réussite professionnelle. Cela oblige l'entreprise à s'adapter et à offrir une expérience à cette nouvelle génération qui arrive sur le marché du travail.

Nous pensons chez Apsi que l'entreprise a un rôle à jouer dans **l'épanouissement**, **la connaissance de soi** sans que cela passe forcément par des formations sur des compétences techniques. Bien sûr, nous sommes convaincus que l'aménagement de l'espace de travail a un impact sur les compétences (douces et dures) et sur la dynamique relationnelle. C'est d'ailleurs ce qui nous guide chez nos clients. **Mais l'espace ne suffit pas.** Il s'agit de créer au quotidien, une **ambiance** en phase avec la culture d'entreprise qui facilite les relations humaines au sein de l'entreprise. Cela passe par des **actions dites intellectuelles** ou de **développement personnel** mais aussi par des projets proposés au sein de l'entreprise qui agissent plus sur le **bien-être physique et moral**. Autant d'événements, services, rituels... qui viennent créer et nourrir les liens en interne.

Voici quelques-unes des activités mises en place chez Apsi, et qui visent à donner la possibilité à chacun de s'épanouir dans telle ou telle initiative :

• **Des formations au MBTI et à la PNL** sont organisées par Raphaël Balay, formateur externe, permettant de mieux se connaître individuellement et ainsi de mieux travailler ensemble collectivement. Ces formations sont ainsi proposées chaque année à tous les nouveaux apsiens. Le MBTI s'avère être un outil très utile et "dédramatisant" pour mieux travailler en équipe ou en binôme par exemple. Ces sessions permettent de créer et renforcer le lien de confiance entre les collaborateurs. Les salariés se connaissent mieux. On évoque ainsi plus facilement avec l'autre des problèmes afin d'éviter d'arriver à un point de rupture.

• **Des séances de coaching personnel** sont à la disposition des personnes qui le souhaitent, toujours par Raphaël Balay, qui se rend disponible une fois par mois pour aider, par exemple, à être plus performant sur des compétences comportementales ou résoudre des problématiques relationnelles... Dans un modèle de management libéré, le coaching permet de traiter avec une grande liberté les problèmes sans en parler directement à son manager ou au DRH.

• **Le potager**, qui même s'il est désormais cultivé par un maraîcher, donne la possibilité à chacun de passer un moment de cueillette ou de contemplation au vert et d'observation du rythme des saisons. Les produits récoltés sont proposés gratuitement par l'entreprise, et chacun se sert.



• **La salle de déconnexion** permet de s'octroyer une coupure dans la journée. De même, nous pouvons profiter du NAP (Neuron Activation Pod), ou caisson de repos. On se laisse bercer par la musique et les vibrations sinusoïdales du fauteuil pendant 10 minutes pour améliorer détente et capacité de concentration.



• Rendez-vous toujours très attendus, **les séances de massages**, proposées chaque mois, sans oublier **les sessions hebdomadaires de sport** avec notre coach

Stéphanie qui investit la log'.

• Notre rituel : une fois par mois, nous nous réunissons pour accueillir les nouveaux arrivants et/ou fêter les anniversaires autour d'un **petit déjeuner**, toujours très convivial.

• **Le Café Philo**, animé par le philosophe Bruno Roche, Directeur du Collège Supérieur de Lyon, offre un temps à part lors duquel les volontaires peuvent réfléchir et échanger ensemble sur des sujets aussi variés que la confiance, le pouvoir, l'engagement, la coopération... ou tout autre sujet que chacun pourra proposer librement.

• Clin d'œil à notre goût pour la convivialité et le « fait maison » : nous fabriquons désormais notre propre bière, **l'Apsoûl**, avec l'aide de Place au Terreau. La récolte de notre houblon, qui pousse sur la façade de l'entreprise, a déjà produit 2000 bouteilles, notre cadeau « made in 69 » de fin d'année.



Ainsi nous pensons que tous ces services participent à cet équilibre nécessaire entre l'épanouissement personnel et la contribution collective au développement de l'entreprise.

*Baromètre « le Bonheur au travail » réalisé auprès de 1102 jeunes de 18 à 24 ans en 2022.



La quête du Graal ou l'approche globale d'un projet workplace

Apsi développe une offre globale réunissant des experts métiers qui garantissent la maîtrise complète d'un projet d'aménagement de bureau : audit, accompagnement au changement, conception, réalisation des travaux. Avec une ligne directrice : placer l'humain au cœur de toute la démarche et amener les entreprises à travailler autrement, à transformer leur organisation par leur nouvel espace de travail.

Rencontre avec Olivia (Chrysalead), Maïlys (Apsi Conception) et Virgil (Relief) qui détaillent pour L'Apsilien leur approche et leur philosophie de travail.

Q : A quel type d'entreprise s'adresse cette offre dite "globale" ?

Maïlys : A des entreprises qui ont des projets d'envergure, que ce soit par le nombre de personnes concernées, la superficie ou la typologie des lieux, etc. Un projet de changement d'espace de travail, par un déménagement ou une réhabilitation n'est pas qu'un projet immobilier, c'est un projet d'entreprise qui nécessite une vision globale et transverse sur l'organisation des hommes et de l'espace.

Olivia : Ce sont des projets avec une problématique complexe, qui peuvent parfois nécessiter un accompagnement au changement. Et plus on doit travailler de manière transverse, plus il est nécessaire d'impliquer l'entreprise en amont et tout au long de notre mission pour s'assurer un maximum d'adhésion des équipes.

Virgil : J'ajouterais qu'il s'agit de projets aux enjeux stratégiques pour l'entreprise qui nécessitent une parfaite gestion du temps. D'où l'importance de collaborer ensemble sur les différentes phases, pour respecter le cadrage.

Q : Quelles sont ses spécificités et sa valeur ajoutée pour le client ?

Olivia : Elle illustre ce que nous sommes chacun : la réflexion poussée en amont, l'agilité, l'accompagnement et le travail en équipe. Elle reflète surtout les valeurs de notre groupement : placer l'humain au centre de toute démarche, en mettant la cocréation au cœur de "l'Aventure".

Maïlys : Nous travaillons en mode intégré, du début jusqu'à la fin. Un interlocuteur global pilote le projet sur toute sa durée et les experts métiers interviennent en synergie sur chaque étape clé, c'est ce qui fait notre force.

Virgil : Ce que les clients nous confient souvent c'est que, au-delà du résultat, ils retiennent le chemin parcouru pour y arriver : la réflexion commune, le projet d'entreprise, la remise en question des usages et des métiers, etc.

Maïlys : En impliquant l'entreprise et ses collaborateurs, on les amène à une certaine connaissance et conscience de leurs choix. Notre

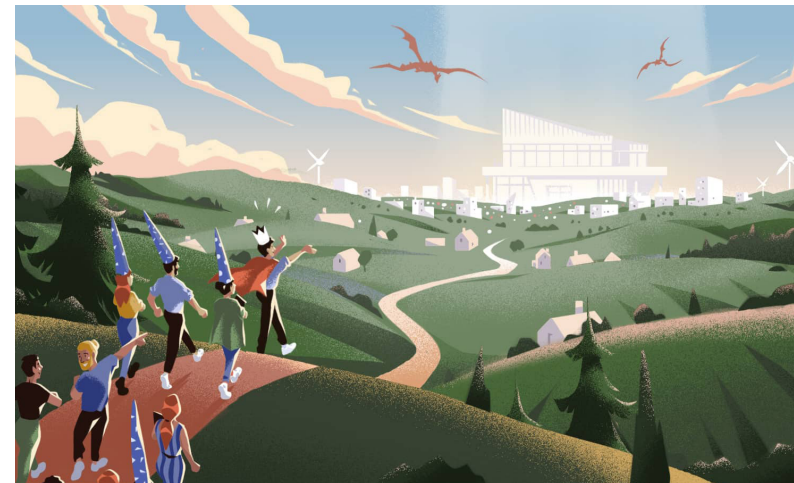
expertise commune permet d'être force de proposition sur des préoccupations notamment énergétiques et environnementales et de se positionner à l'avant-garde sur les changements sociétaux.

Q : Olivia, en tant que consultante chez Chrysalead, quel est votre rôle ?

Olivia : Nous intervenons sur deux types de mission. D'abord, accompagner la phase de cadrage et de cocréation, avec le Bureau d'Études (BE) Apsi. Le cadrage par Chrysalead (avec interview du codir et des collaborateurs) est un moyen de pressentir, anticiper des problématiques périphériques sur les usages, le passage en espace ouvert par exemple. Nous animons ensuite des ateliers en cocréation avec les équipes pour concevoir les espaces de demain. Nous sommes spécialisés dans l'accompagnement au changement, qui peut être une nécessité décelée au moment du cadrage. Certains projets requièrent une réelle expertise pour poser les bonnes questions et ainsi déterrer les "dragons" (on l'évoquera plus tard). Nous sommes des facilitateurs ! Nous aidons les équipes à préciser le plan d'action à mettre en place en interne ensuite.

Q : Quant à vous Maïlys, vous apportez votre expertise d'architecte d'intérieur et d'assistante à maîtrise d'usage pour la conception des espaces de travail ?

Maïlys : Oui, Apsi Conception intervient en parallèle de Chrysalead, pour le cadrage bâtementaire. Les ateliers de cocréation que nous animons permettent de définir les futurs usages des collaborateurs, favoriser l'innovation par l'usage, retranscrire les valeurs et la culture de l'entreprise en concept esthétique. Nous nous chargeons à la fois de l'architecture visible (volumes, revête-ments, mobilier, etc.) et invisible (acoustique, éclairage, température, ...), c'est à dire ce qui ne se voit pas forcément mais qui fait que les utilisateurs vont se sentir bien. Notre objectif est de donner vie à des environnements de travail durables, innovants et attractifs pour les collaborateurs.



Q : De votre côté, Virgil, la société Relief que vous avez fondée pilote et effectue la réalisation des travaux ?

Virgil : Oui mais pas seulement. Nous intervenons en amont en tant que conseil au moment du cadrage et support technique pour le bureau d'études. Notre implication dès le début permet de mieux anticiper les contraintes techniques et donc de réduire les risques de "discordance" au moment de la réalisation des travaux.

Par ailleurs, nous prenons en charge toutes les tâches un peu chronophages de coordination des travaux, ce qui permet au client de gagner assurément en temps et en sérénité.

Q : La présentation du projet par Apsi s'appuie sur le modèle de l'Aventure. En quoi cela consiste-t-il ?

Olivia : Le modèle de l'Aventure, inspiré de la Légende du roi Arthur, facilite le management du projet en entreprise et l'adhésion de tous. Il permet de définir le rôle de chacun, séquencer dans le temps et embarquer toute l'entreprise dans le projet. Le Dirigeant est le roi ou la reine, les chefs de projet sont les héros, les experts sont les magiciens. Quant aux freins au changement, ce sont ces fameux dragons, qui vont être identifiés et résolus avec la collaboration de chacun ; et le Graal, leur futur espace de travail !



Olivia BONY _ Consultante Chrysalead



Maïlys JOSSO _ Architecte d'intérieur



Virgil LIONNE _ Contractant général

Après un master 2 Business & finance à l'iaelyon, Olivia a travaillé en tant que consultante chez Ernst & Young puis chef de projet senior chez Sanofi Pasteur. Elle a ensuite suivi une double formation décoration et architecte d'intérieur à CREAD Pro, avant de créer son cabinet, Olivia Bony Architecture intérieure. Depuis 2021, Olivia est consultante chez Chrysalead, experte en change management.

Diplômée de l'ESAIL, Maïlys a d'abord travaillé en tant qu'architecte d'intérieur et responsable du BE chez Atelier Espinosa. Elle a ensuite créé son agence d'architecture intérieure à Lyon, Flow, et suivi une formation de formatrice experte en design sprint. Maïlys a intégré Apsi Conception en 2021 en tant que responsable du BE, architecte d'intérieur et assistante à maîtrise d'usage, puis en 2022 en tant qu'associée.

Ingénieur HEI, orienté BTP et métiers de l'énergie, Virgil a d'abord été chef de projet chez GRTgaz avant d'intégrer Unibail-Rodamco-Westfield en tant que responsable de projet, pour la rénovation du Forum des Halles de Paris puis pour l'extension du centre commercial Lyon Part-Dieu. En 2021, il fonde la société Relief, spécialisée dans le conseil et la réalisation de travaux d'aménagement, en association avec Thibaut et Benoit.



Depuis deux ans, nous nous sommes engagés dans une démarche durable. Celle-ci a débuté fin 2020 avec des ateliers grâce auxquels nous avons fait l'état des lieux de nos actions et réfléchi à nos enjeux environnementaux et sociaux. Ce travail abouti à la réalisation de notre bilan carbone puis à l'écriture de notre stratégie climat présentée en interne lors de notre Journée Durable. Cette stratégie nous engage à agir de manière concrète en interne (sur la mobilité, le tri,...), auprès de nos clients dans la gestion des projets et de notre écosystème en général, avec pour fil conducteur, la permaentreprise.

Engagement ASSOCIATIF

Depuis plusieurs années, Apsi soutient financièrement et matériellement deux associations locales : Sport dans la Ville et Festin d'Espérance.

Sport dans la Ville est une association d'insertion professionnelle de jeunes issus de quartiers prioritaires par le sport et ses valeurs.

Festin d'Espérance vient en aide aux plus démunis par le service, les rencontres, les maraudes, et notamment la distribution de repas chauds l'hiver place Carnot à Lyon le dimanche soir.

En 2023, dans le cadre du projet « perma », Apsi souhaite aller plus loin dans son engagement associatif. Nos perma-acteurs vont donc réfléchir à d'autres engagements sociétaux et environnementaux afin de faire un choix collectif qui s'intègre dans notre projet global et qui engage l'entreprise mais aussi les collaborateurs en donnant de son temps et en partageant des compétences.

festin
DESPÉANCE



Mieux connaître NOS PARTENAIRES

L'un des trois axes de notre stratégie durable porte sur nos fabricants de mobilier. Mieux connaître leurs bonnes pratiques et leurs engagements nous permettra d'atteindre les objectifs environnementaux et d'impact que nous nous sommes fixés. Pour ce faire, nous avons élaboré et soumis un questionnaire à chacun de nos partenaires industriels pour déterminer provenance et typologie des matériaux utilisés, lieux de fabrication, connaître leurs démarches éthiques, sociales et innovantes, ainsi que les différents labels détenus.



Dans quels buts ?

- Faire preuve de **transparence** et de **pédagogie** pour **éveiller les consciences** sur l'impact carbone d'un projet d'aménagement mobilier.
- Créer un **outil d'aide à la conception** facilitant la recherche de fournisseurs adaptés à des projets écologiques.
- S'inscrire dans une **approche éco-conçue globale** du projet.

Cette dernière suppose une réflexion à toutes les étapes d'un projet : de la réflexion sur les usages au choix des matériaux de construction, jusqu'aux revêtements et aux mobiliers. Ce questionnaire, qui est aujourd'hui à destination de nos partenaires en mobilier, sera ensuite déployé sur nos activités travaux, fournitures et auprès de toutes nos parties prenantes. **Nous sommes impatients de mettre ce projet en application !**

Mobilité



ON PÉDALE CHEZ APSI !

En parallèle de la permaentreprise et de l'enquête filière, la mobilité interne est le troisième axe de notre stratégie climat. Afin de comprendre les habitudes de déplacement des collaborateurs, un questionnaire leur a été adressé. A partir de là, une idée a émergé à l'unanimité : la mise à disposition de vélos en libre-service. Pour démarrer 2023 de manière plus sportive et durable, cinq vélos seront mis à disposition, pour faire des courses ou simplement pour une balade, pendant la pause déjeuner, voire pour aller en rendez-vous chez un client pour les plus courageux ! Un bel abri, prévu à côté du poulailler, est en construction chez un partenaire menuisier local. Bref, on se remet en « selle » pour passer la vitesse supérieure côté impact environnemental !



Culture

ENVIRONNEMENTALE DE FOU

Vous êtes sûrement sensible à l'impact environnemental et à l'origine des produits de fourniture que vous commandez. Mais décoder les informations présentes sur les produits ou dans votre catalogue Calipage vous semble difficile? Voici un rapide éclairage sur les principaux pictos rencontrés.



Crée en 1999 à Paris, le Programme de reconnaissance des certifications forestières garantit la gestion durable de la forêt dans toutes ses dimensions (sociétale, environnementale et économique). Il assure aux utilisateurs du bois traçabilité, transparence et suivi de production.



Symbole universel du recyclage depuis 1970, il signifie que votre emballage est recyclable et qu'il peut donc être dirigé vers une filière de collecte et de valorisation des déchets.



Label, crée en 1992 par la CEE. Il promeut la conception, la production, la commercialisation et l'utilisation de produits ayant une incidence faible sur l'environnement durant tout leur cycle de vie : de la fabrication (choix des matières premières) à l'élimination ou le recyclage en passant par la distribution, la consommation ou l'utilisation.



Label d'excellence Ange Bleu Décerné par le gouvernement allemand, c'est le plus ancien label environnemental (1978) et l'un des plus exigeants et notamment l'impact sur la santé. Il garantit que les fibres de papier proviennent à 100% de vieux papiers et que la fabrication exclut certaines substances dangereuses.



Ce sigle affiche un pourcentage en son centre qui indique la quantité de matières recyclées utilisées pour la fabrication du produit.



FSC-Forest Stewardship Council ONG internationale, sa mission est de promouvoir une gestion écologique, sociale et économique des forêts assurant la production de bois ou d'un produit à base de bois, issu de forêts gérées durablement.

Permaentreprise...

L'Apsilien N°3 mettait en lumière la permaentreprise, modèle de développement fondé par Sylvain Breuzard, dirigeant de Norsys, qui s'inspire de la permaculture et qui repose sur trois piliers : prendre soin de l'humain, préserver la planète, se fixer des limites et redistribuer les surplus. Depuis, un collectif a été créé et compte cinq permaentreprises établies, cinq en devenir (dont Apsi), et plus d'une trentaine de permaleaders formés. Quelques mois plus tard, Sylvain Breuzard nous partage le déploiement concret de ce modèle chez Norsys.



...CHEZ NORSYS

PAR SYLVAIN BREUZARD - PDG NORSYS

Depuis début 2021, Norsys a engagé le déploiement de son premier modèle de permaentreprise entièrement co-construit avec les collaborateurs. En l'espace de 4 mois, près de 200 personnes ont ainsi contribué à l'élaboration du référentiel.



Désormais, 8 enjeux guident le pilotage du groupe Norsys, qu'ils soient liés au business (être reconnu comme une entreprise de services numériques haut de gamme par son état d'esprit et le niveau d'exigence de ses prestations), aux RH (régénérer l'énergie des collaborateurs en cultivant leurs leviers de qualité de vie), à la gouvernance (permettre aux collaborateurs d'influencer la vie de l'entreprise) ou à l'environnement (régénérer les ressources tout en limitant au maximum l'impact de nos activités).

Les dispositifs d'appropriation

De nombreux dispositifs ont été mis en place pour permettre à nos équipes de s'approprier le modèle et d'identifier en quoi elles pouvaient être actrices. Une soixantaine de collaborateurs s'est mobilisée à l'échelle du groupe, en complément des directions locales, pour animer les feuilles de route et faciliter la mise en œuvre concrète de la permaentreprise. Des points d'étape sont proposés à l'ensemble des collaborateurs chaque trimestre pour mesurer leur perception des actions menées sur chacun des trois principes éthiques.

Les impacts : innovation permanente

Nous avons constaté dès le début une très forte adhésion des équipes qui a boosté nos capacités d'innovation dans tous les domaines. Voici quelques exemples :

- Pour permettre aux collaborateurs d'influencer la vie de l'entreprise, les principes de composition des organes de gouvernance ont été modifiés. Désormais, pour tout organe de gouvernance : un membre du CSE doit être intégré, nos différents métiers et populations représentés, la parité hommes/femmes doit être respectée, même si 70% des collaborateurs sont des hommes.
- Pour régénérer les énergies des collaborateurs et respecter leur souhait de se reconnecter à la nature et défendre la biodiversité, de multiples initiatives ont émergé (bains de forêt et montage d'un potager à Lyon, atelier terrarium à Grenoble, visite d'une ferme en permaculture à Lille, jardinage à Paris...)
- Pour préserver la planète, Norsys s'est engagée à faire du numérique, non pas une source de dégradation supplémentaire, mais une solution au service de la transition écologique. Nous avons bâti une feuille de route commerciale qui repose sur 3 piliers : questionner la finalité des projets à réaliser pour les clients, développer de nouveaux projets au service de la transition écologique, concevoir des méthodes et outils favorisant la conception de services vertueux.
- Pour mieux partager les richesses créées, la participation est désormais égalitaire : à temps travaillé égal, tout collaborateur percevra la même participation, quel que soit son salaire.
- Pour rendre le modèle accessible au plus grand nombre d'entreprises, nous avons créé un collectif en mettant à disposition de nos communautés outils et méthodes pour faciliter le passage à l'action.

Audit interne en vue

Début 2023, un audit complet du Groupe et de ses agences sera lancé, sur la base du référentiel interne de permaentreprise et ses 170 objectifs d'impact. Afin d'engager nos équipes dans la préparation d'un nouveau cycle de 2 ans, cet audit se conclura par un séminaire de 3 jours avec une soixantaine de collaborateurs issus de toutes nos agences, avec qui nous partagerons les grands enseignements de l'audit. Nous déciderons collectivement des nouveaux projets à engager dans une logique d'amélioration continue, tant au niveau du groupe que des agences.



PROJET FEMAT

Projet : Construction siège - bâtiment passif

Superficie : 680 m²

Date : septembre 2022

Nb de places : 34 postes + espaces collaboratifs, show-room

Architecte d'intérieur : Apsi

Lieu : Dardilly

FematLab, le nouveau siège social de Femat concrétise 10 ans d'expérience au service du bâtiment performant. En effet, labellisé passif et doté d'un espace de formation, d'un show-room innovant, vitrine des partenaires-fabricants, ce lieu de vie marque l'ambition de l'entreprise d'aller au-delà de la seule distribution d'éco-matériaux. Le confort de travail des équipes qui y travaillent n'est pas en reste : salle de sport, cuisine partagée et espaces de travail aux usages variés ont été imaginés par l'architecte d'intérieur d'Apsi avec pour ligne directrice la durabilité, le bon sens et la proximité. Que ce soit dans la réalisation de menuiseries locales sur-mesure, dans la conception d'espaces peu cloisonnés en réponse aux exigences de la construction passive, mais aussi dans le choix des matériaux naturels (bois principalement), de bureaux français ou encore de mobiliers européens conçus durablement, l'aménagement a été soigneusement pensé, en accord avec les équipes Femat. Un projet qui a particulièrement résonné pour l'équipe conception d'Apsi puisqu'il s'intègre dans notre approche perma' (voir articles plus haut), qui vise à accompagner nos clients dans l'aménagement d'espaces tertiaires durables et éco-responsables.

Vis ma vie

En 2021, Apsi a lancé le projet « **Vis ma vie d'Apsilien** », sous la houlette d'une volontaire, Chloé, Assistante ADV Fourniture. Le principe ? Chaque collaborateur s'engage à **découvrir tous les services de l'entreprise** à raison de deux demi-journées par an. Une **immersion** qui permet individuellement de **s'ouvrir** à tous les métiers présents dans l'entreprise

- logistique, commerce, administration des ventes, architecture d'intérieur, finance, RH... - mais aussi de générer une écoute réciproque et de tisser des liens nouveaux. **Comprendre davantage le métier d'un collègue**, avec ses contraintes et ses attentes, fait aussi grandir notre compréhension globale de l'entreprise. Cette rencontre permet de mieux nous

comprendre, de nous entraider et même de coopérer vers **un objectif commun**. Pour partager cette nouvelle expérience interne, nous vous proposons ici de découvrir chaque service à travers le témoignage de plusieurs collaborateurs à l'issue d'un « Vis ma vie d'Apsilien ».

Vis ma vie avec un

ADJOINT LOGISTIQUE

J'ai trouvé l'échange super intéressant. Cela m'a permis de voir le « après » de la saisie de commande. On m'a expliqué le fonctionnement et la logique pour organiser les tournées des chauffeurs. J'ai également participé à la préparation des colis et j'ai pu effectuer quelques réceptions de marchandises. Nous avons aussi échangé sur certains dysfonctionnements et j'ai pu donner mon avis d'un point de vue ADV.



VEPE
Véronique Perini
ADV FOU

Vis ma vie avec un(e)

ARCHITECTE D'INTÉRIEUR

A travers ce « vis ma vie », je voulais voir ce qui se passe avant que je saisisse une commande de mobilier et particulièrement la dimension créative. Paloma m'a montré deux projets d'envergure très différente. Elle m'a expliqué tout son cheminement jusqu'au macro-zoning. Son métier suppose d'appréhender précisément les besoins du client, d'animer des ateliers et de collaborer avec des intervenants externes pour créer les espaces. Paloma est vraiment passionnée par son métier et très pédagogue. Les mots pour décrire cette expérience : enrichissante et enthousiasmante.



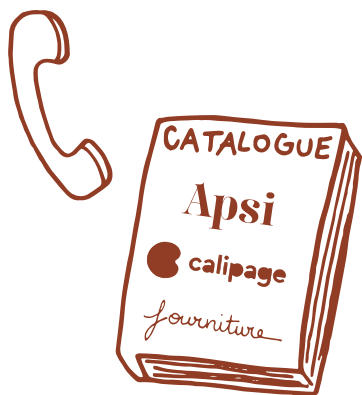
SOMA
Solène Martin
ADV MOB



Vis ma vie avec un

COMMERCIAL FOURNITURES

Ma demi-journée avec Daniel a été très différente de mon quotidien puisque nous avons jonglé entre le bureau et le terrain. J'ai pu rencontrer quelques clients que je ne côtoie que par mail et/ou téléphone. Assister à ces rendez-vous m'a permis de mieux connaître les clients et leurs besoins. J'ai aussi pris conscience de l'aide que nous apportons quotidiennement aux commerciaux quand nous les renseignons par téléphone durant leur tournée. Les tâches et les échanges avec les clients des commerciaux sont très variés ce sont de vrais couteaux suisses.

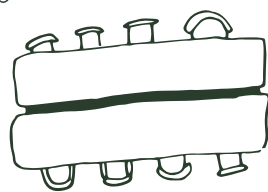


CHRO
Chloé Robert
ADV FOU

Vis ma vie avec un

CHARGÉ DE PROJET MOBILIER

J'ai assisté à des RDV clients avec notamment la visite des locaux détaillant les usages chez Apsi. Le chef de projet coordonne le projet, il apporte son expertise en mobilier et préconise les fournisseurs suivant le budget. Son rôle est aussi de réaliser les devis puis de saisir les commandes à partir du fichier de conception de l'architecte validé par le client. J'ai aussi découvert toutes les étapes gérées par le chef de projet directement avec l'ADV mobilier : le suivi des commandes, la relance des clients pour les devis en cours, la transmission des SAV sur les projets installés... Je comprends ainsi mieux l'impact de mon travail sur la suite du projet et l'aboutissement.



MAMÉ
Mathilde Ménaert
Architecte d'intérieur

Vis ma vie avec une

ADV FOURNITURES / MOBILIER

Lors de cette immersion, j'ai vu le planning hebdo ADV, la gestion de toute les formes de commande (via le site internet, email, téléphone) incluant la recherche de produit pour des demandes spécifiques. On a également géré les reliquats fournisseurs et un retour pour un produit défectueux. J'ai découvert une autre facette du site Apsi-calipage (création des comptes et des identifiants). J'ai pu surtout voir l'entraide entre les ADV et l'harmonie qui règne dans le service, malgré le besoin d'adaptabilité constant nécessaire pour répondre à toutes les demandes.

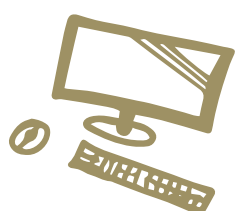
THLA
Thierry Labrune
Adjoint Logistique



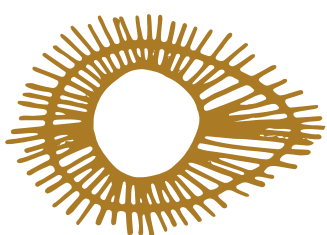
Vis ma vie en

COMPTA'

Immersion immédiate avec la routine du matin : le contrôle des encaissements bancaires de la veille et la relance des factures impayées pour gérer de manière optimale la trésorerie de l'entreprise. Initiation aussi au process de clôture trimestrielle qui permet de piloter l'activité au quotidien et éviter toute mauvaise surprise en fin d'exercice. J'appréhende mieux les diverses missions et les interactions quotidiennes de l'équipe avec tous les services. Ce métier suppose beaucoup de rigueur, d'organisation, d'écoute et de souplesse.



MÉLO
Amélie Bonnamour
Communication



Perma ‘Quizz

TESTEZ-VOUS !



Question 1 : Quels sont les 3 principes éthiques de la permaentreprise ?

- a- Prendre soin des hommes
- b- Se fixer des limites et redistribuer les surplus
- c- Arroser ses radis
- d- Sobriété énergétique
- e- Préserver la planète

Question 2 : De quoi s’inspire le modèle de la permaentreprise ?

- a- Les matériaux perméables
- b- La Permaculture
- c- Le Permafrost

Question 3 : Quels sont les 3 niveaux d’engagement / d’avancement du processus de la permaentreprise ?

- a- Officielle
- b- En initiation
- c- En formation
- d- En devenir
- e- Etablie
- f- Attestée

Question 4 : A quoi sert l’outil «lkigai» en permaentreprise ?

- a- Déterminer les enjeux
- b- Élaborer sa raison d’être
- c- Définir des projets
- d- Lister les actions

Question 5 : Combien y a-t-il d’objectifs d’impact à atteindre ?

- a- 3
- b- 5
- c- 12
- d- 23



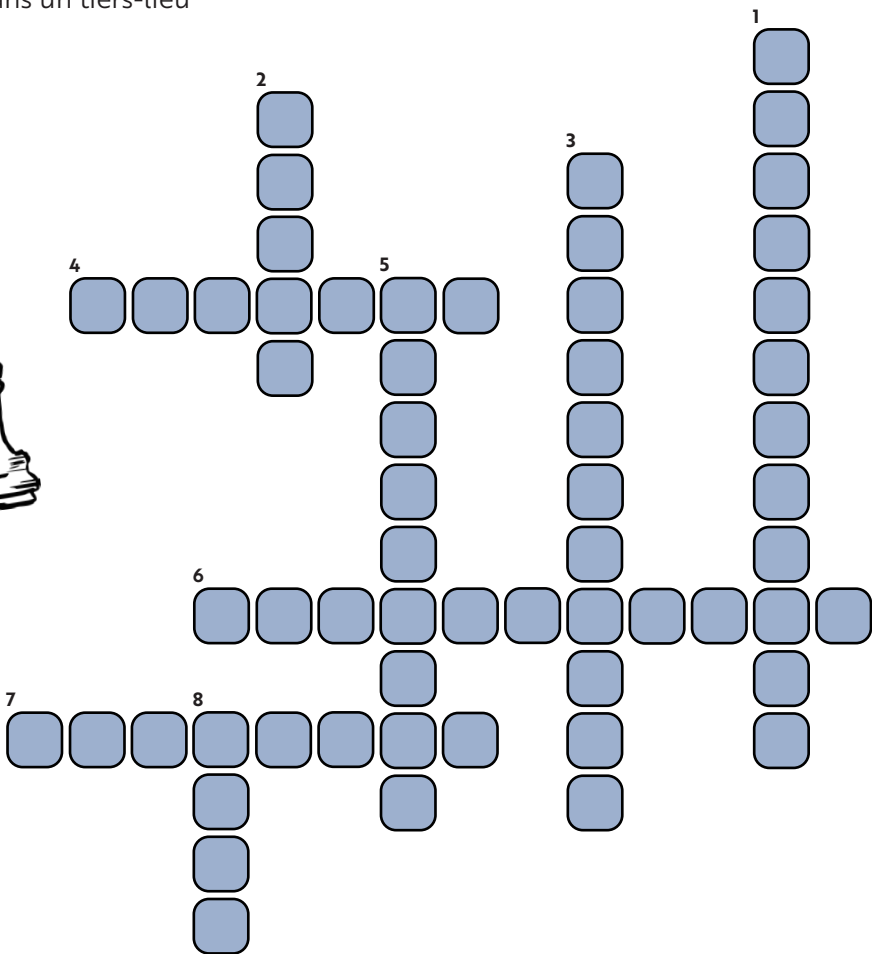
Vous n’avez pas trouvé les réponses à toutes ces questions ? Charlotte, notre permaleader sera ravie de vous éclairer sur la permaentreprise !

Les mots croisés

DES APSILIENS



- Je suis le thème imaginé par les Apsiliens qui a fait vivre la soirée des 20 ans d’Apsi
- Dans le modèle de l’aventure, je suis la chose que les héros, les magiciens et le roi essaient d’atteindre
- Je suis une tendance de 2023 et la contraction de « résidentiel » et « commercial »
- Je suis un salon de mobilier organisé tous les deux ans à Cologne
- J’ai fait mon apparition lors de l’édition N°3 de la Braderie de Lille et je suis un célèbre bar à jeux où les lillois se rassemblent
- Je suis un cocktail à base de basilic et l’on m’a dégusté lors des 20 ans d’Apsi
- Je suis un label créé en 1992 par la CEE. Je favorise les produits ayant une incidence faible sur l’environnement.
- Je suis en train d’être réhabilité pour accueillir les collaborateurs et les clients d’Apsi dans un tiers-lieu



Réponses « PermaQuizz, Testez-vous ! » // Question 1: a, b, e / Question 2: b / Question 3: b et e / Question 4: b / Question 5: d
Réponses « Les mots croisés des Apsiliens » 1. SPACEHACKING / 2. GRAAL / 3. RESIMERCIAL / 4. ORGATEC / 5. ESTAMINET / 6. APSILICGIN / 7. ECOLABEL / 8. LOFT

Voyages

Clerkenwell
(Londres)

du 24 au 26 mai 2022

Bain d’inspiration outre-manche pour nos archis à l’occasion de la Clerkenwell Design Week. Clerkenwell, quartier historique du design de la capitale londonienne, à deux pas de la City, abrite le plus grand nombre de fabricants de mobilier et d’architectes au kilomètre carré de la planète ! C’est donc l’un des hauts lieux (voire LE !) de la conception et de la création. Pour célébrer cette communauté riche et diversifiée, la Clerkenwell Design Week propose une série d’événements, d’expositions et d’installations spéciales où les principales marques et entreprises britanniques et internationales s’exposent. L’occasion pour le bureau d’études d’Apsi de découvrir ou redécouvrir des fabricants et de faire le plein de nouvelles idées hyper créatives.



Séminaire Apsi
(Chamonix)

du 7 au 8 juillet 2022

Nous devions initialement fêter Noël à Chamonix, mais la Covid a eu raison de notre allant et nous avons dû décaler notre Noël au 6 juillet. Etonnant.. Bien nous en a pris, car la montagne en été sous le soleil est superbe et nous a offert de multiples surprises. Après une séance de partage de notre plan strat’, nous avons eu droit à un dîner savoyard en plein air, sous les étoiles, au pied des pistes, chez Nathalie et Thierry à Vallorcine au Café Comptoir (On donne l’adresse, car on a vraiment vécu un moment sympa sur leur terrasse transformée en dance floor...). La soirée s’est terminée à la Folie Douce où l’on a pu apprécier les talents de danseurs de certains apsiliens, spéciale dédicace à AURO qui se reconnaîtra... Au petit matin, nous avons eu l’autre surprise de nous élever à 3842 m d’altitude, grâce au téléphérique de l’Aiguille du Midi, pour découvrir un panorama à couper le souffle, certains ont même goûté au mal des montagnes. Nous avons terminé en douceur au restaurant du golf de Chamonix pour nous remettre de nos émotions et conclure que Noël l’été c’est quand même vachement sympa...



Orgatec
(Cologne)

du 26 au 28 octobre 2022

4 ans que nous n’avions pas pu fouler les allées du salon Orgatec en raison du Covid, LE rendez-vous incontournable pour les acteurs du mobilier de bureau. Nous partîmes donc à 15 apsiliens à la recherche des dernières tendances et des nouveaux usages que nous proposerons à nos clients demain. Tout d’abord, on comprend que la Covid puis le télétravail ont modifié l’organisation spatiale au sein des entreprises en faisant la part belle au flex office et à l’expérience que le collaborateur doit vivre au bureau. On ressent une offre de service proposée aux utilisateurs qui se caractérise par des espaces favorisant ou augmentant les rencontres informelles, un mobilier qui se veut plus agile, multi-usage et upgradable. Le soin porté aux niveaux de finition et au design global des espaces font que l’on se sent au bureau comme à la maison et ceci avec une approche de plus en plus éco-conçue... Bref, nous avons découvert un Orgatec au service de l’expérience utilisateur, visant à lui offrir de bonnes raisons de revenir travailler au bureau...



Alfred
 Alfred B.
 Alice
 Alicia
 Amélie
 Antoine
 Aurélie
 Aurore
 Axelle
 Benjamin
 Benoît
 Carole
 Cécile
 Célie
 Charles
 Charlotte
 Chloé
 Clara
 Clément
 Damien
 Daniel
 David
 Didier
 Ellie
 Fabio
 Fabrice
 François
 Guillemine
 Hervé
 Hugo
 Jean-Marc
 Jérémy
 Julien
 Juliette
 Justine
 Karène
 Paloma
 Maïlys
 Maïlisse
 Mathilde
 Manon
 Maxime
 Morgane
 Nadine
 Natacha
 Nicolas
 Nino
 Ninon
 Olivia
 Romain
 Sabrina
 Sébastien
 Solène
 Sophie
 Steven
 Thibaut
 Thierry
 Tiphaine
 Tümer
 Vanessa
 Véronique C.
 Véronique P.
 Virgil
 Yoann



17° Best Workplaces 2020
- de 50 salariés

Apsi
TRAVAILLER AUTREMENT



EN 2023, DÉCOUVREZ CHAQUE APSILIEN SELON SON ANIMAL-TOTEM*: **LIONNE** / **REINE DES FOURMIS** / **CASTOR** / **AIGLE** !

*Concept dérivé du fameux MBTI. Pour en savoir plus, contactez notre coach préféré, Raphaël Balay :)

Les Apsiliens